

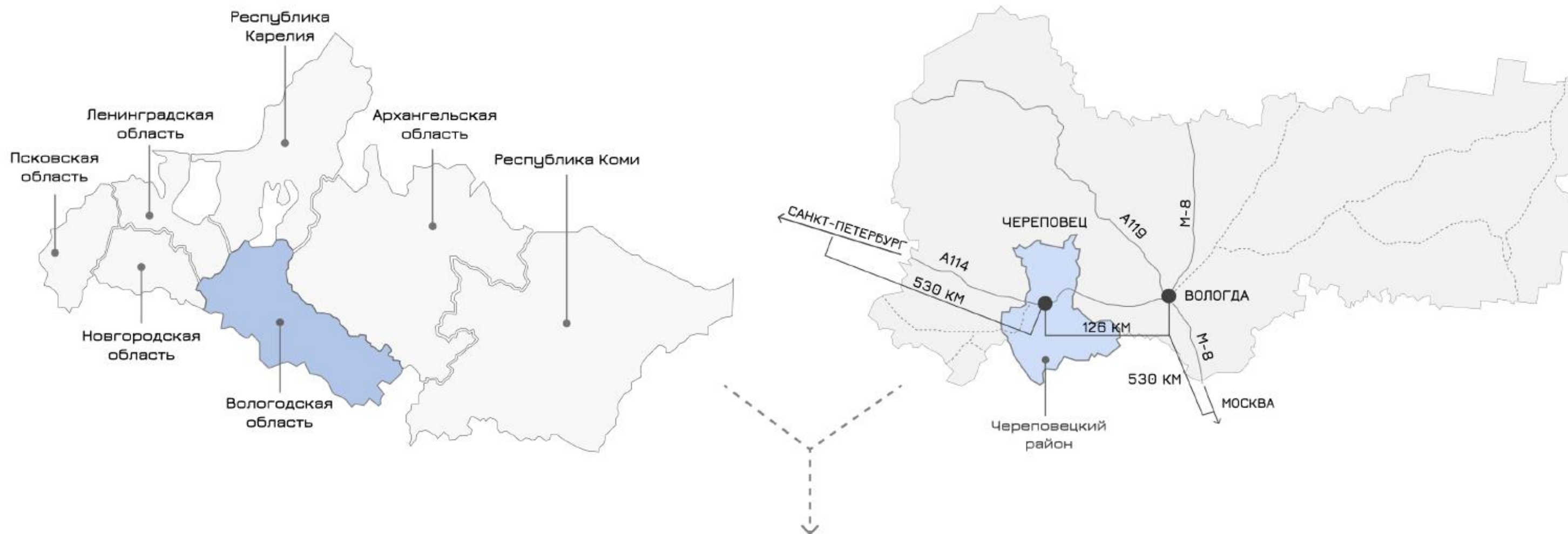
# ЧЕРЕПОВЕЦ

МАСТЕР-ПЛАН  
ОТ ПРОЕКТА ДО РЕАЛИЗАЦИИ

ДОКЛАДЧИК: АНИКИН АНТОН АНАТОЛЬЕВИЧ  
ГЛАВНЫЙ АРХИТЕКТОР Г.ЧЕРЕПОВЦА

# О ГОРОДЕ

---> СЕВЕРО-ЗАПАДНЫЙ ФЕДЕРАЛЬНЫЙ ОКРУГ -----> Г. ЧЕРЕПОВЕЦ В СОСТАВЕ ВОЛОГОДСКОЙ ОБЛАСТИ



Череповец - промышленный город Вологодской области, равноудален от Москвы (к северу) и от Санкт-Петербурга на 530 км. Расстояние до областного центра-города Вологда - 126 км.

С-Петербург ← Череповец → Москва

Население – 301 040 чел.

Площадь территории – 130,9 кв.км.

## МАСТЕР-ПЛАН ЧЕРЕПОВЦА

Мастер-план – это стратегическая программа развития города, необходимая для принятия оптимальных решений по созданию инфраструктуры в соответствии с определенными целями и задачами общества и бизнеса. Мастер-план определяет конкретные инфраструктурные проекты и первоочередные участки для развития застройки с социально-экономическим обоснованием целесообразности выбранных проектов.

### ПРИНЦИПЫ МАСТЕР-ПЛАНА

Доступный город: качественные социальные, бытовые, культурные объекты, скверы в 5-20 минутах от дома

Сохранение и развитие природного каркаса на всех пространственных уровнях

Удобное, предсказуемое и безопасное передвижение по городу

Сплошной город — развитие «коричневых» и «белых» пятен

# АНАЛИЗ ОБЩЕСТВЕННЫХ И ПРОФЕССИОНАЛЬНЫХ МНЕНИЙ, ОБЪЕКТОВ СОЦИАЛЬНОЙ ИНФРАСТРУКТУРЫ

Так как мастер-план — это общественный консенсус, необходимо было максимально вовлечь горожан в обсуждение основных проблем, чтобы определить основные вектора работы. Для этого было предусмотрено несколько мероприятий:

**01** Стратегические сессии

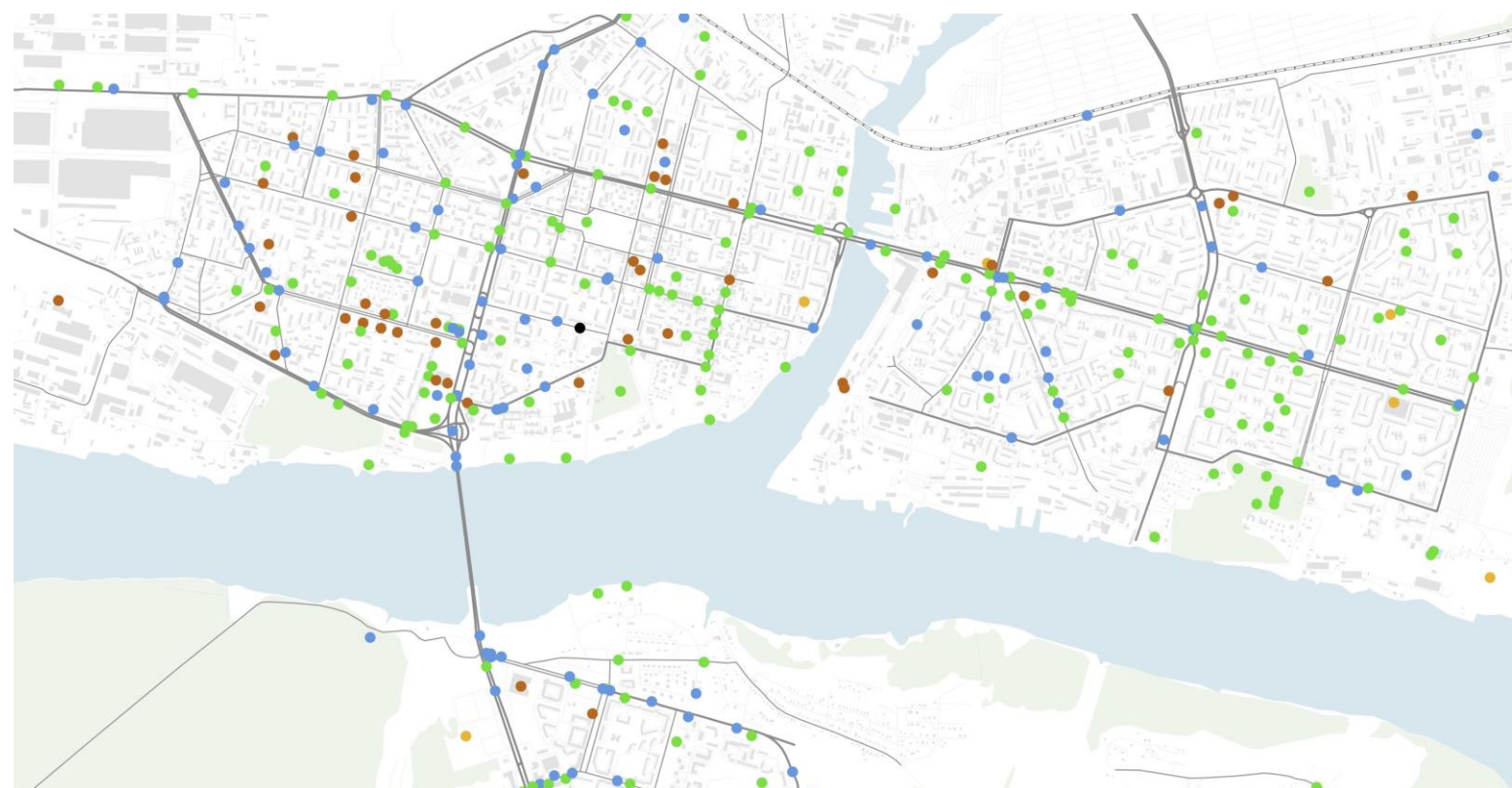
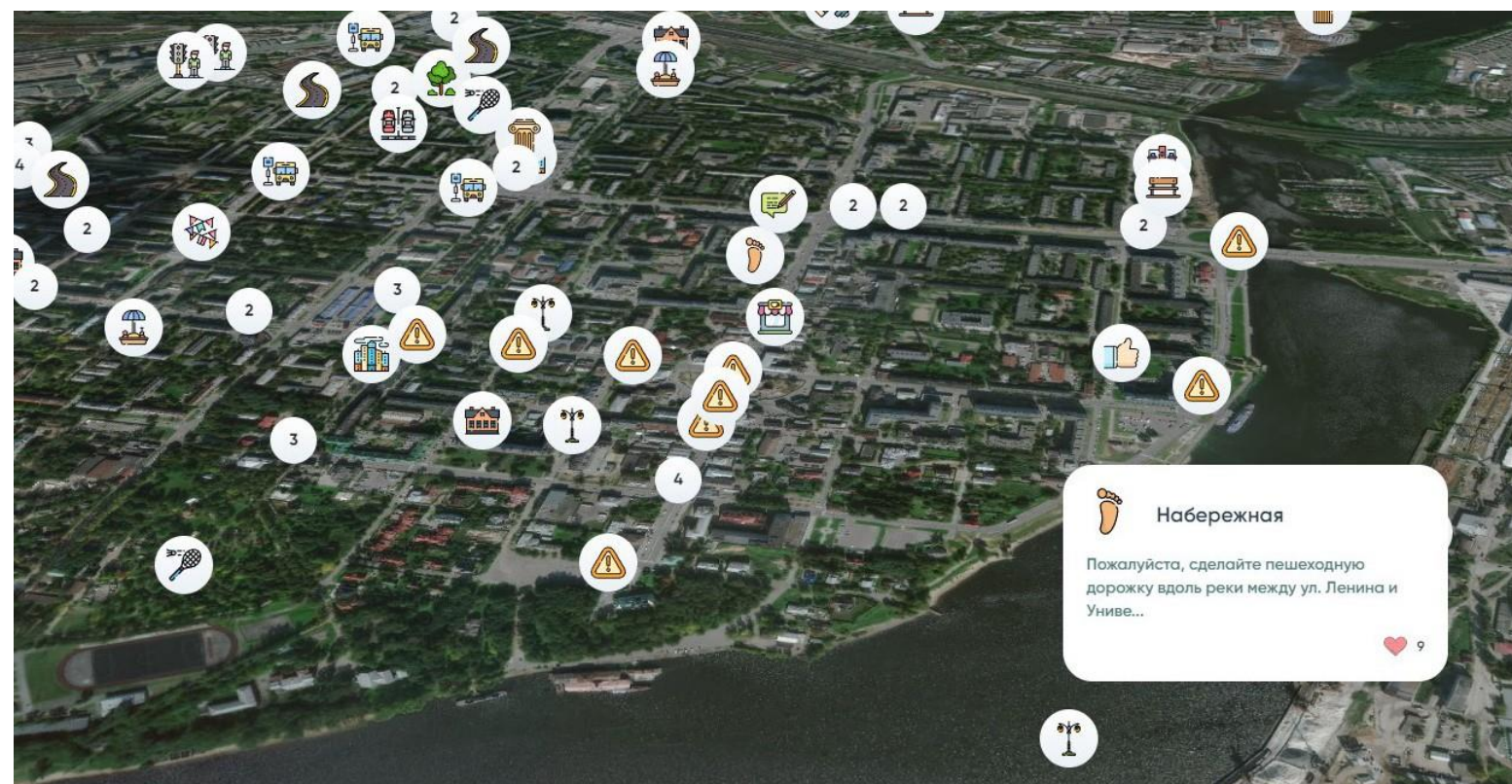
**02** Предложения на карте

**03** Опрос

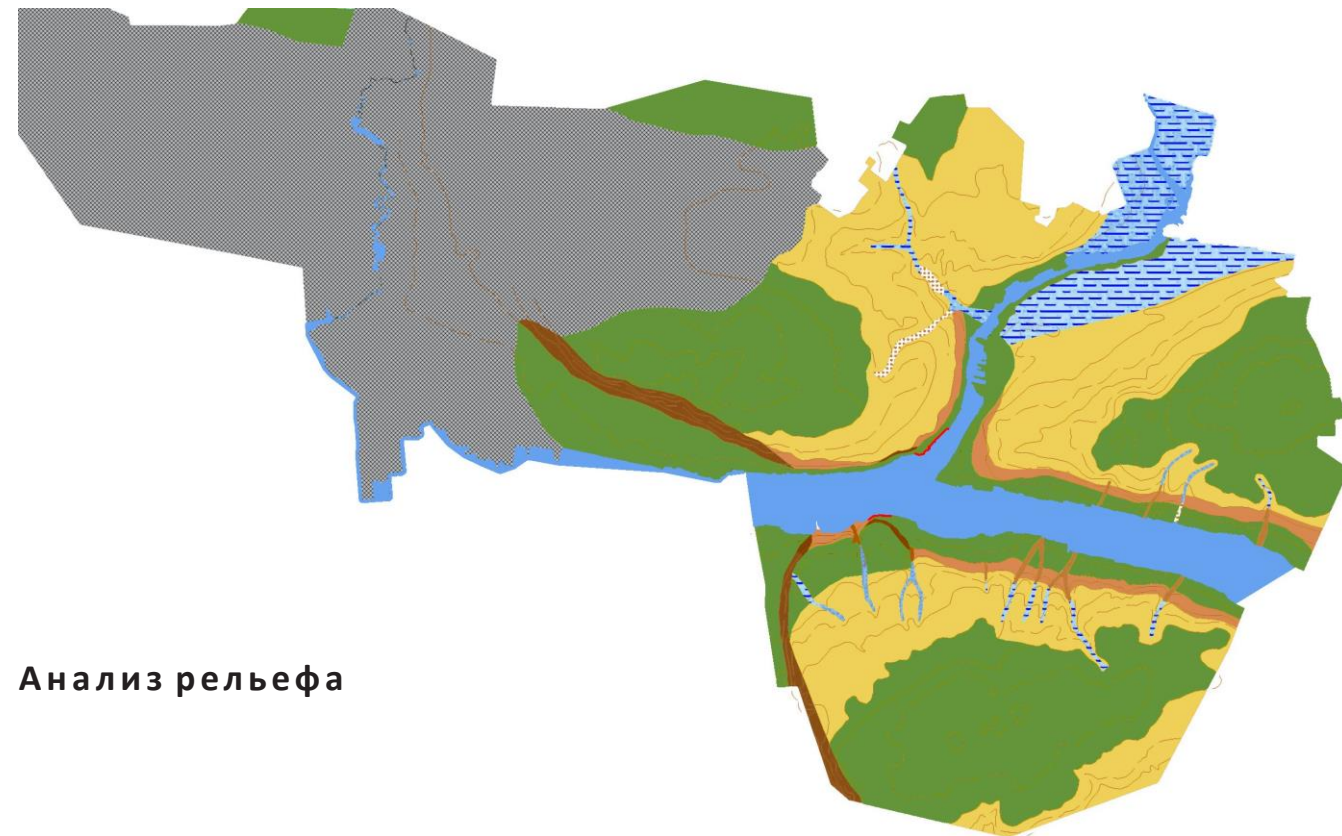
**04** Исследование Череповца

**05** Социальные сети

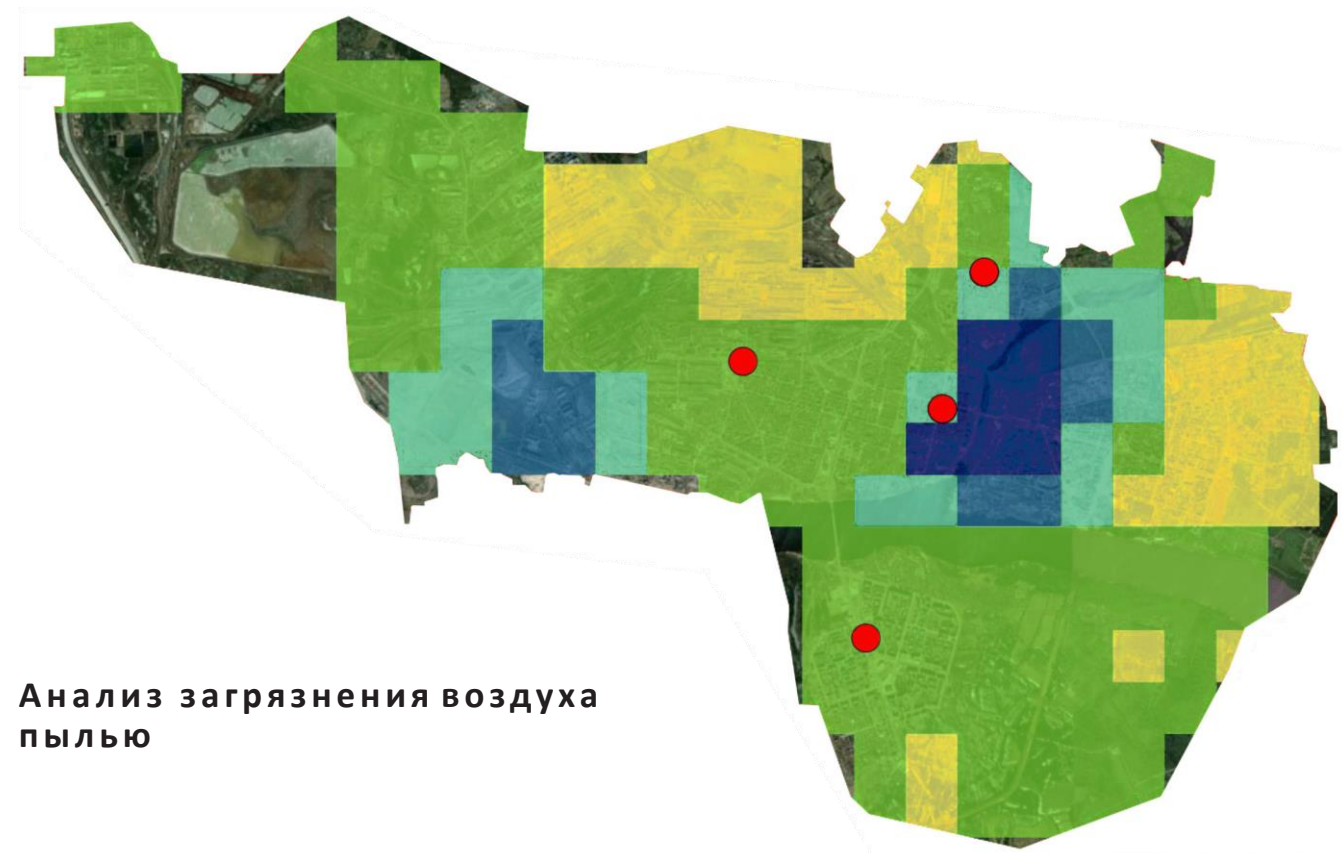
**06** Приём жителей



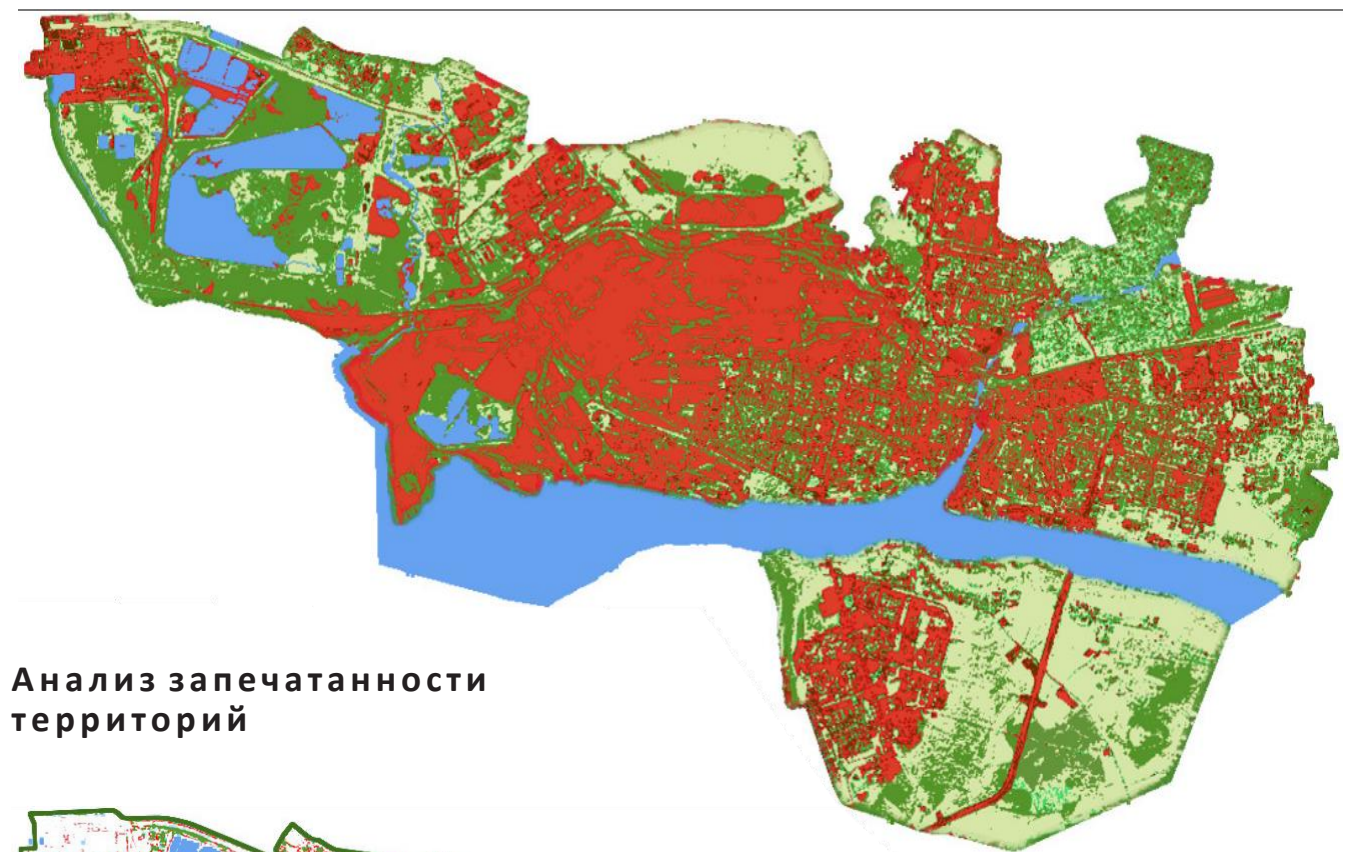
# АНАЛИЗ ПРИРОДНЫХ И ЭКОЛОГИЧЕСКИХ АСПЕКТОВ



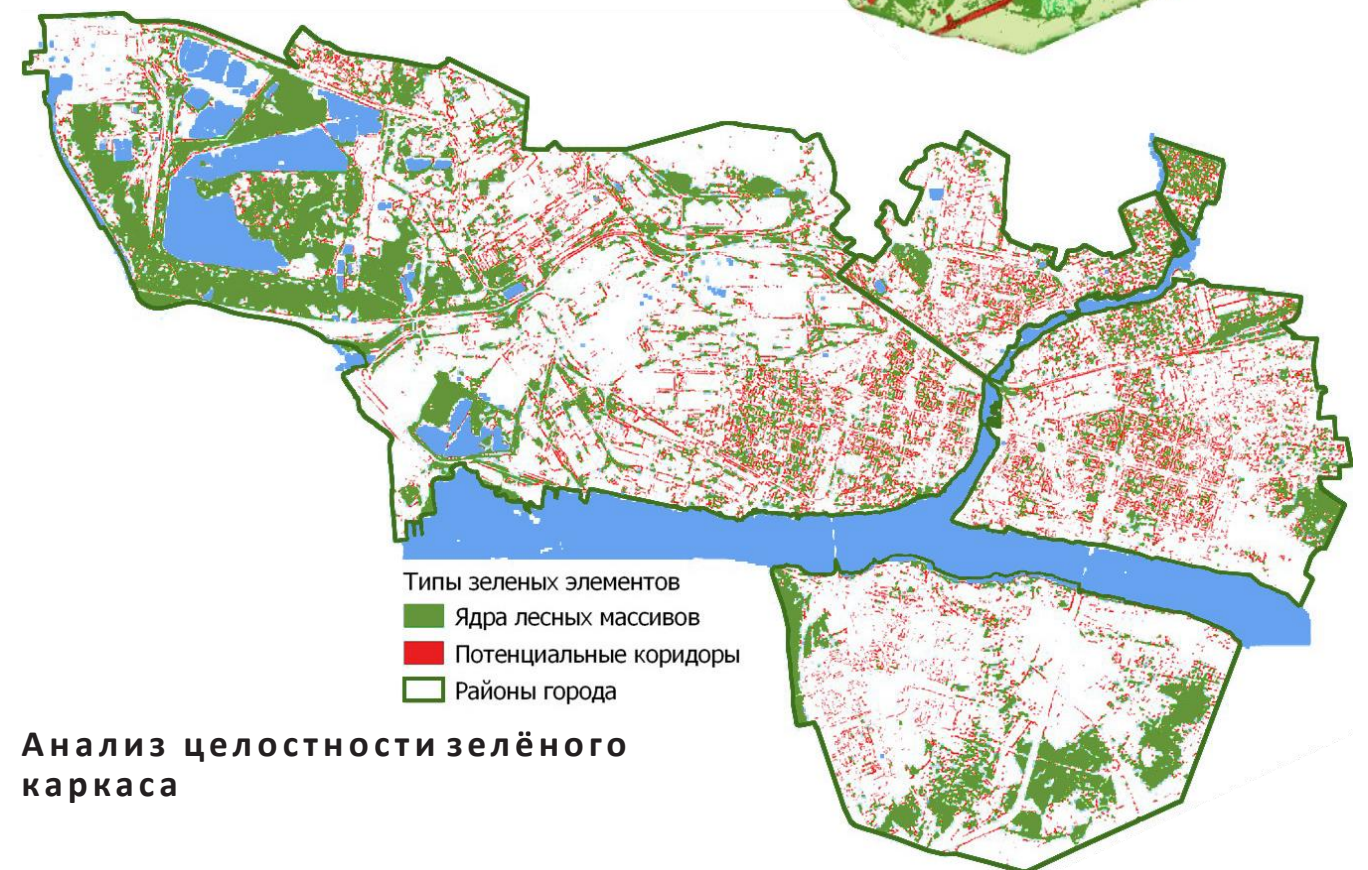
Анализ рельефа



Анализ загрязнения воздуха пылью



Анализ запечатанности территорий



Анализ целостности зелёного каркаса

# НАПРАВЛЕНИЯ РАЗВИТИЯ В РАМКАХ 5 СТРАТЕГИЙ МАСТЕР-ПЛАНА

СТРАТЕГИЯ СОЦИАЛЬНОЙ ИНФРАСТРУКТУРЫ	Благоустройство и формирование комфортной городской среды	Череповецкий образовательный кластер
	Активация городских общественных и рекреационных центров	Развитие социальной инфраструктуры
СТРАТЕГИЯ ИНЖЕНЕРНО- ЭКОЛОГИЧЕСКОЙ ИНФРАСТРУКТУРЫ	Модернизация инженерной инфраструктуры с учётом перспективного развития города	Введение и закрепление законодательного статуса зелёных территорий
	Создание городского водно-зелёного каркаса	Создание системы регулярного мониторинга за экологической обстановкой в городе
СТРАТЕГИЯ ТРАНСПОРТНОЙ ИНФРАСТРУКТУРЫ	Поддержание и увеличение пешеходных и велосипедных корреспонденций	Быстрый и надёжный общественный транспорт
	Снижение уровня аварийности	Качественное управление всеми аспектами транспортного комплекса
СТРАТЕГИЯ ГОРОДСКОГО ЗОНИРОВАНИЯ И РАЗВИТИЯ	Новая градостроительная политика	Развитие ИЖС в Череповецком районе, перевод городских СНТ в ИЖС
	Редевелопмент складских, промышленных, заброшенных территорий	Реновация жилой застройки
СТРАТЕГИЯ УПРАВЛЕНИЯ И ЭКОНОМИЧЕСКОГО РАЗВИТИЯ	Согласованное развитие Череповца и района Расширение границ Череповца (агломерация)	Увеличение доходной части бюджета
	Улучшение инвестиционного климата для МСП и крупного бизнеса	Проактивное управление городскими земельными ресурсами



СТРАТЕГИЯ  
ГОРОДСКОГО РАЗВИТИЯ

# НАПРАВЛЕНИЯ РАЗВИТИЯ ГОРОДА



ТЭП проектов*	Жилая площадь, тыс. м <sup>2</sup>					Нежилая площадь, тыс. м <sup>2</sup>
	Инд. р.-н	Заш. р.-н	Заяг. р.-н	Сев. р.-н	Всего	
Редевелопмент территорий	79	0	709	0	788	480
Развитие новых территорий	0	565	347	0	912	25
Реновация жилой застройки	200	0	0	0	200	50
Перевод СНТ в ИЖС в городе	0	0	914	262	1176	390
Развитие ИЖС в районе /округе	-	60	169	-	2135	50
Итого:	279	625	2139	262	5211	995





# ПРОЕКТЫ РАЗВИТИЯ

Вид на новую застройку Зашекснинского района

## СХЕМА ЗАСТРОЙКИ ЗАШЕКСНИНСКОГО Р-НА

1. Комплекс летних видов спорта с манежем для лёгкой атлетики
2. Центр боевых искусств
3. Открытый стадион для конькобежного спорта с трибунами
4. Гостиница и банный комплекс
5. Театральный комплекс (альтернативная площадка)
6. Школа искусств
7. Галерея
8. Больничный комплекс
9. Храмовые комплексы
10. Многофункциональный деловой комплекс
11. Детский развлекательно-учебный комплекс вождения
12. Объект природного комплекса «Зашекснинский лес»

Для целостного восприятия важнейшей градостроительной оси города, Шекснинского проспекта, у него должны быть определённые параметры, в частности, видимый и считываемый профиль улицы. В реализованной части проспекта заложены очень широкие красные линии, а фронт застройки ещё дальше отходит от них из-за широких парковок. Это разрушает воспринимаемый человеком масштаб городской среды.





Вид на театральный комплекс на Шекснинском проспекте



Вид на новый Городской парк в 117 мкр.



# ПРОЕКТЫ РЕДЕВЕЛОПМЕНТА

Вид на новую застройку Заягорбского района

## СХЕМА РАЗВИТИЯ СТРЕЛКИ

1. Городской пассажирский порт;
2. Филармония;
3. Кампус высшего образования на базе Череповецкого государственного университета;
4. Высотный комплекс «Череповец-сити» с офисами, апартаментами, гостиницами, объектами отдыха, торговли и общепита;
5. Марина для лодок;
6. Пристани для яхт;
7. Центр спорта на открытой воде;
8. Деревянная набережная и зона отдыха;
9. Зелёный парк на ж/д путях и общественно-деловая застройка;
10. Общественно-производственный комплекс;
11. Судостроительный завод.

### Начало реализации:

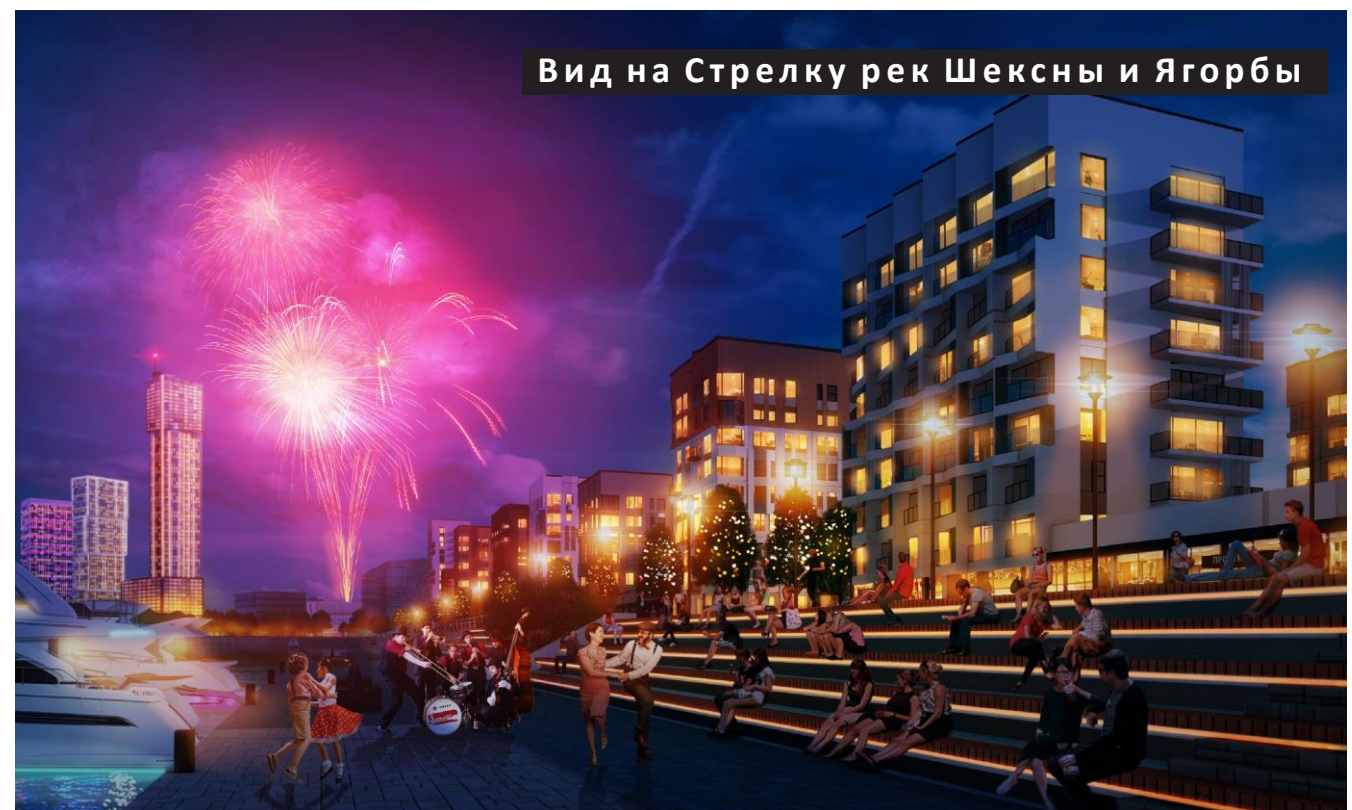
1. Переосмысление собственником функционального развития территории из промышленной зоны к многофункциональной жилой застройке
2. Внесение изменений в Генеральный план
3. Проработка КРТ



**Вид на правый берег Шексны**



**Вид на Филармонию на набережной Ягорбы**



**Вид на Стрелку рек Шексны и Ягорбы**

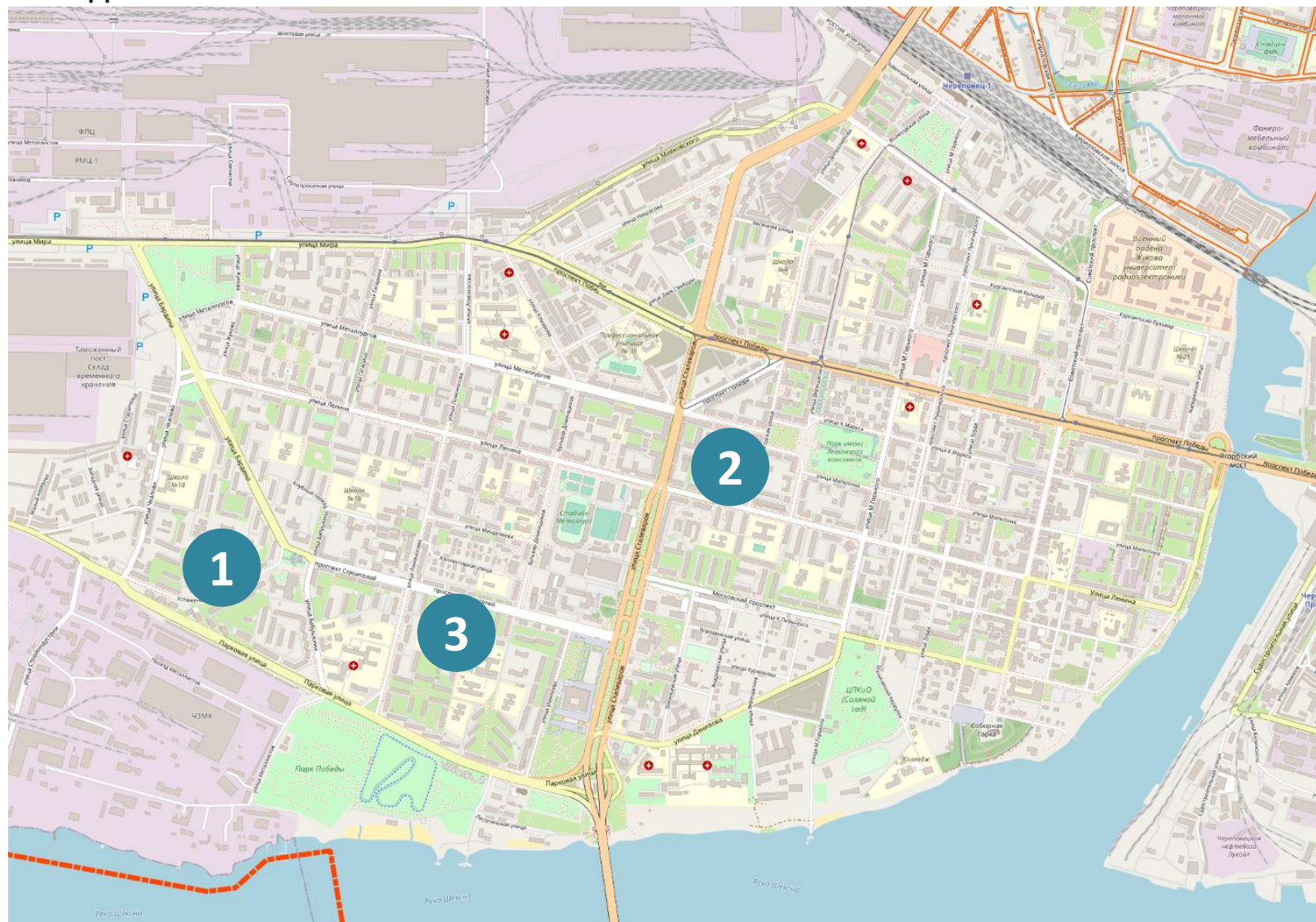
An aerial photograph of a city street at dusk. A central street is highlighted with a yellow glow, indicating a new construction project. The surrounding area is filled with residential buildings, some of which are also highlighted in yellow. The sky is dark, and the streetlights are on, creating a warm, golden light. The overall scene depicts a city undergoing renovation or development.

# ПРОЕКТЫ РЕНОВАЦИИ

Вид на новую застройку по ул. Бардина

# РЕНОВАЦИЯ ЦЕНТРАЛЬНОГО РАЙОНА - СОЗДАНИЕ СОВРЕМЕННОЙ ЖИЛОЙ ЗАСТРОЙКИ

## ИНДУСТРИАЛЬНЫЙ РАЙОН



1. УСТЮЖЕНСКАЯ, 14



2. ВОЛОГОДСКАЯ, 1



3. СТРОИТЕЛЕЙ, 23







Вид на Колхозный рынок и гастрономический комплекс



Вид на перекрёсток ул. Ленина и Советского просп. с прилегающими переулками

# ИНФРАСТРУКТУРНАЯ МОДЕРНИЗАЦИЯ

## Благоустройство Советского проспекта

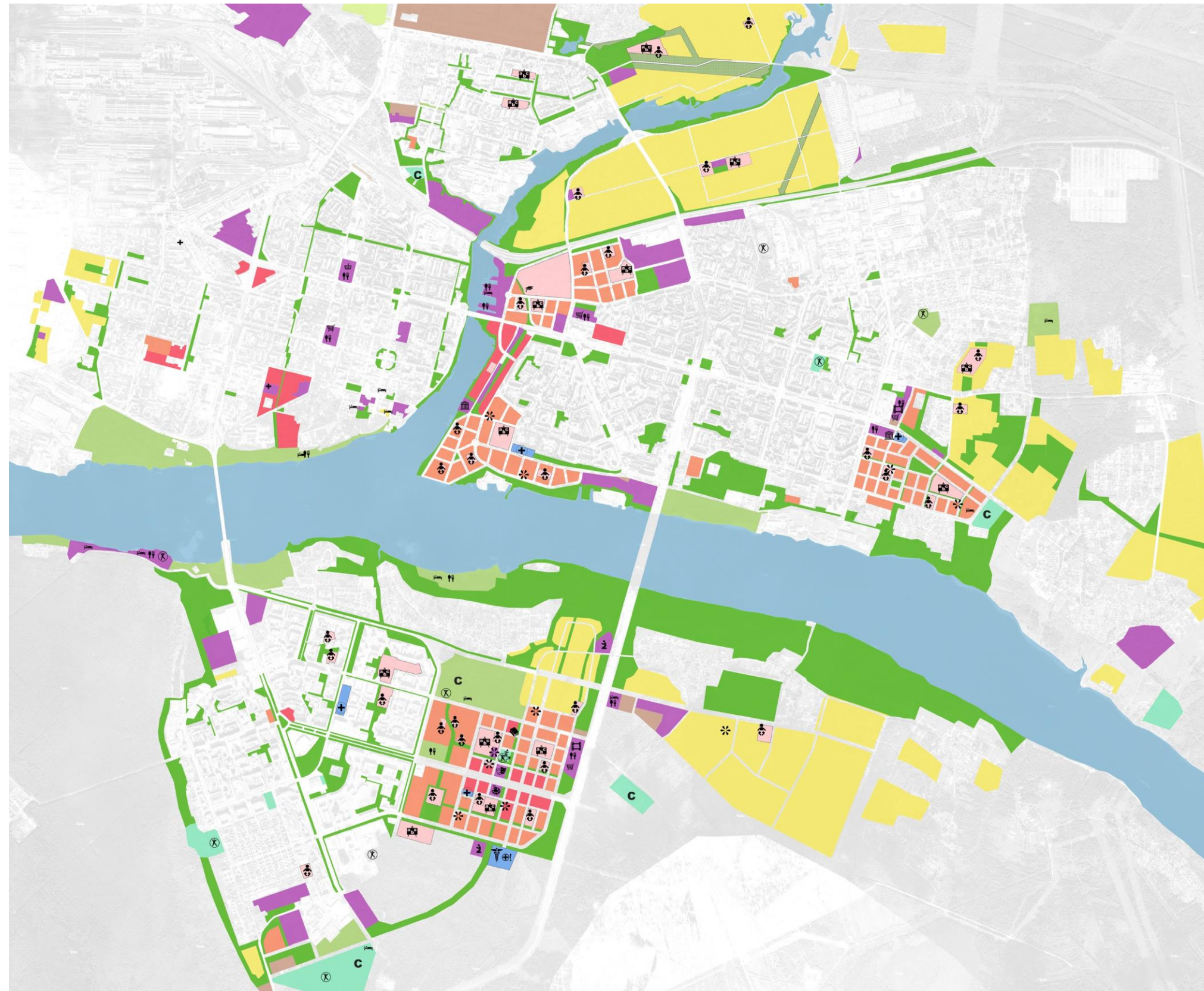
БЫЛО   
СТАЛО 



An aerial photograph of a city, likely Yekaterinburg, Russia, showing a dense urban landscape with a mix of residential and commercial buildings. A river, the Iset, flows through the center of the city. The foreground is dominated by a large, lush green park area. The overall scene is captured from a high angle, providing a comprehensive view of the city's layout and infrastructure.

# СТРАТЕГИЯ СОЦИАЛЬНОЙ ИНФРАСТРУКТУРЫ

# СОЦИАЛЬНЫЕ ОБЪЕКТЫ



Ключевой момент в развитии городских территорий — использование резервов существующей инфраструктуры и строительство недостающей. Все проектные территории обеспечены необходимой социальной инфраструктурой в пешей доступности, а также учитывают компенсацию имеющихся дефицитов, что особенно актуально в Зашексинском районе.

## Объекты образования:

- 33 детских садов на 7700 мест;
- 15 средних школ на 15750 мест;
- 10 учреждений дополнительного образования;
- Университетский кампус.

## Объекты здравоохранения:

- Станция скорой помощи;
- 4 поликлиники;
- Больничный комплекс с возможностью размещения образовательного медицинского кампуса.

## Спортивные объекты:

- Конно-спортивный комплекс;
- Центр боевых искусств;
- Горнолыжный комплекс;
- Центр летних видов спорта;
- Открытая ледовая арена;
- Центры водных видов спорта;
- Яхт-клубы;
- Физкультурно-оздоровительные комплексы.

## Объекты культуры:

- Театральный комплекс;
- Филармония;
- Галерея искусств;
- Мультимедиа-библиотека.

# ЧЕРЕПОВЕЦКИЙ ОБРАЗОВАТЕЛЬНЫЙ КЛАСТЕР

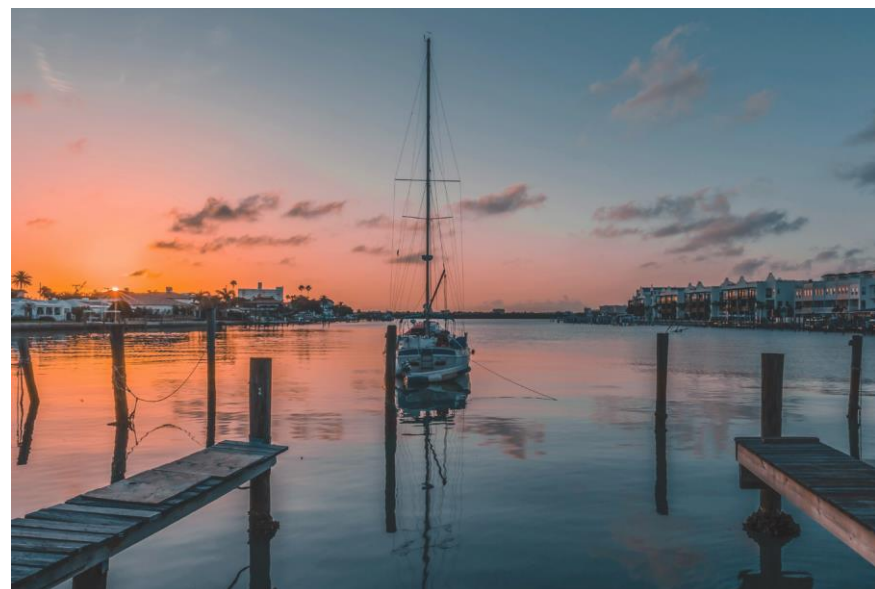


Вид на образовательный кластер ЧГУ и Череповец-сити



Параметр	Существующее положение	Проектное предложение
Территория	12га на нескольких площадках в городе с разной степенью транспортной доступности	15га единой территории рядом с центром города с отличной транспортной доступностью
Общая площадь зданий, кв.м	99759	Возможно увеличение обеспеченности площадями до 200 тыс. кв.м
Общая площадь сооружений, кв.м	20400	

# ПЕРСПЕКТИВНЫЕ НАПРАВЛЕНИЯ ТУРИЗМА



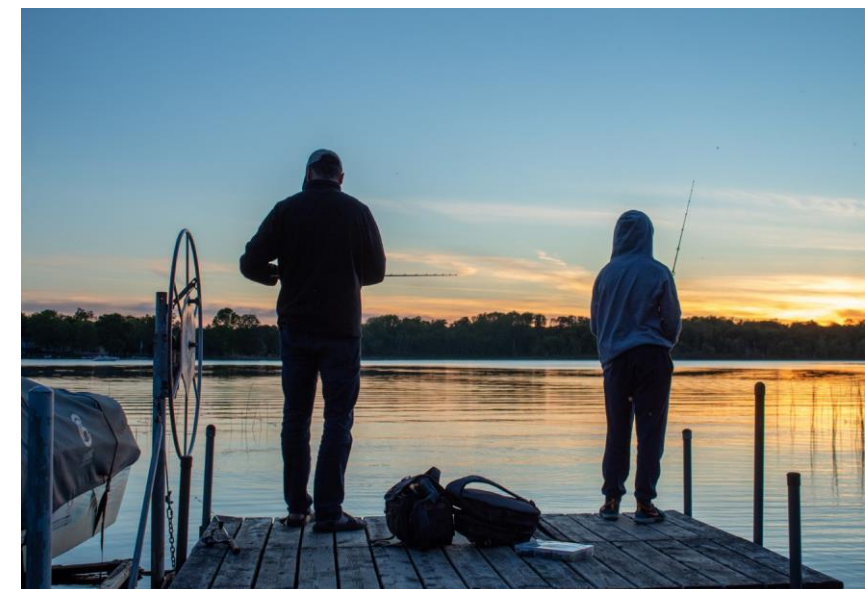
## Водный туризм:

яхтенный спорт, прогулки по рекам, сплавы, заплывы на открытой воде



## Природный туризм

походы и прогулки по обширным лесным территориям в окрестностях Череповца



## Рыбалка и охота

по обширным природным территориям



## Промышленный туризм

на базе существующих производств




## Познавательный туризм

музеи и старинная архитектура в Череповце и на территории области



## Тихий отдых

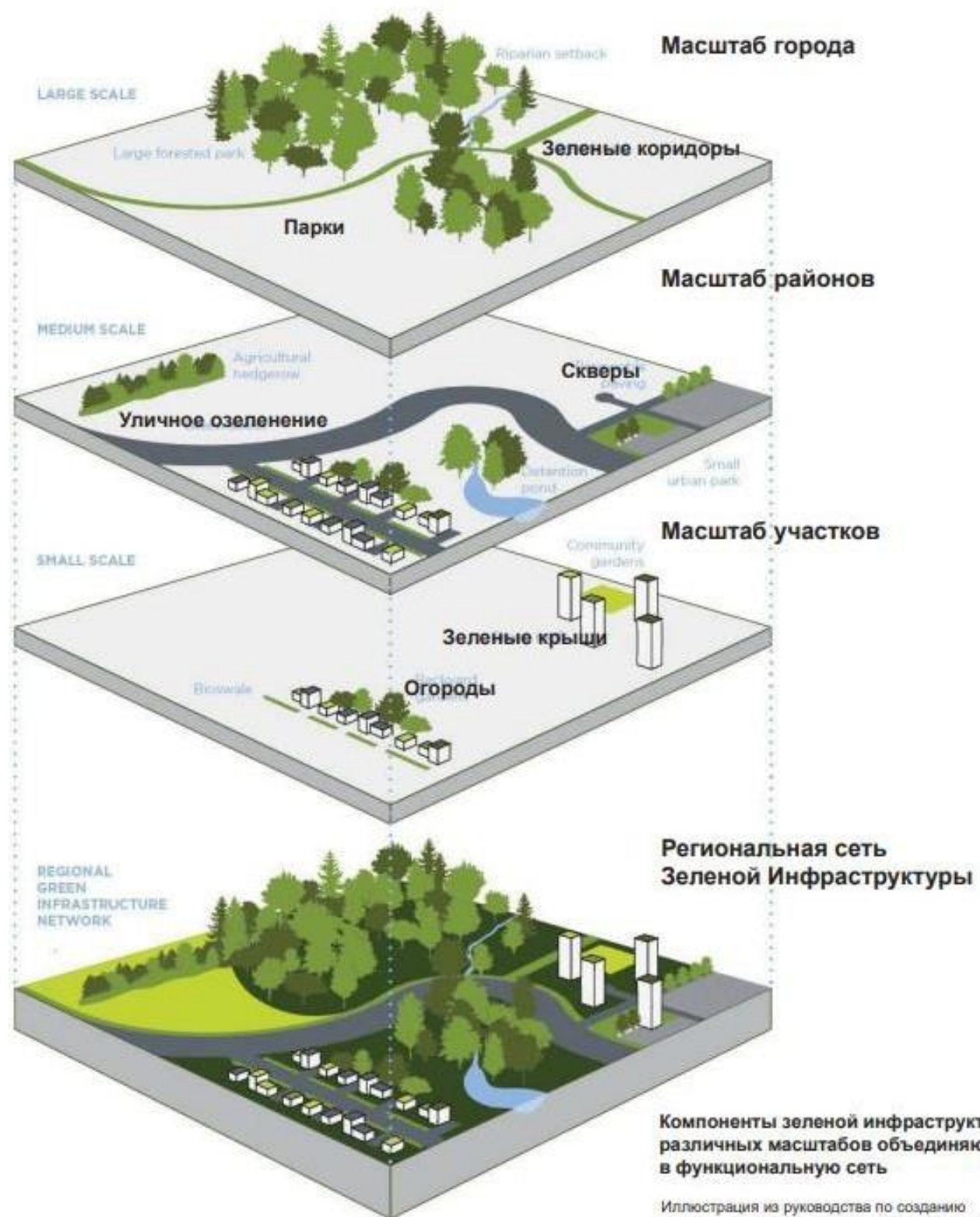
СПА, бани, санатории, а также объекты уединения для желающих сбежать от шума и суеты городов. Особенно актуально на фоне режима самоизоляции в результате пандемии коронавируса.

An aerial photograph of a river valley. A long bridge is under construction across the river. The surrounding area is lush with green forests and some residential buildings are visible on the right side. The image has a semi-transparent blue-green overlay.

# СТРАТЕГИЯ ИНЖЕНЕРНО-ЭКОЛОГИЧЕСКОЙ ИНФРАСТРУКТУРЫ



# СОЗДАНИЕ СЕТИ ЗЕЛЁНОЙ ИНФРАСТРУКТУРЫ



- границы районов
- здания
- ядра первого порядка
- ядра второго порядка
- ядра третьего порядка
- зелёный коридор
- - - Линии естественного стока
- Естественные водосборы

# ЕДИНАЯ СИСТЕМА ОБЩЕСТВЕННЫХ ПРОСТРАНСТВ

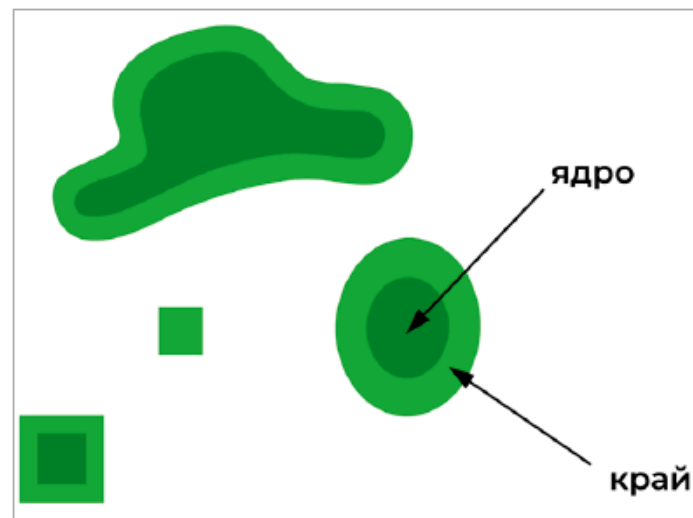


Схема разорванного экологического каркаса

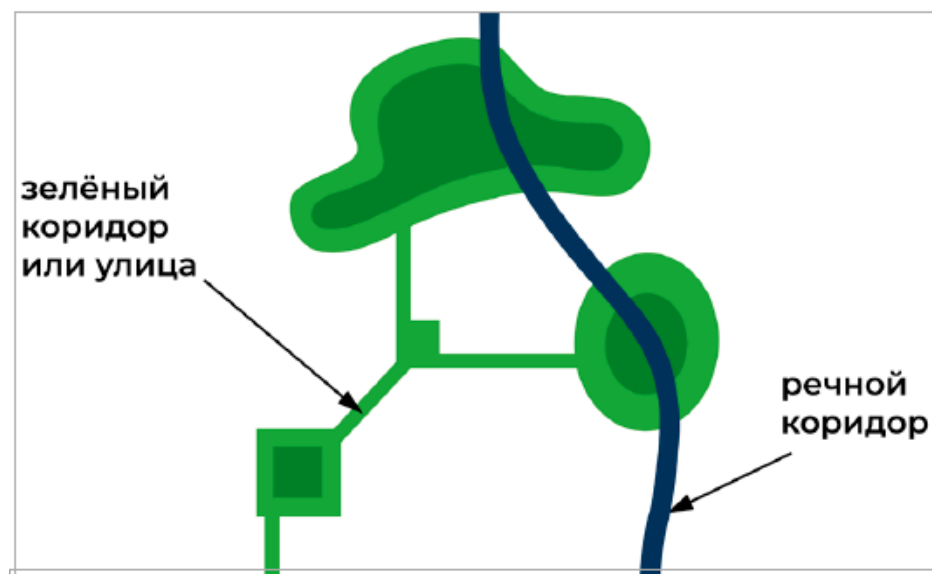
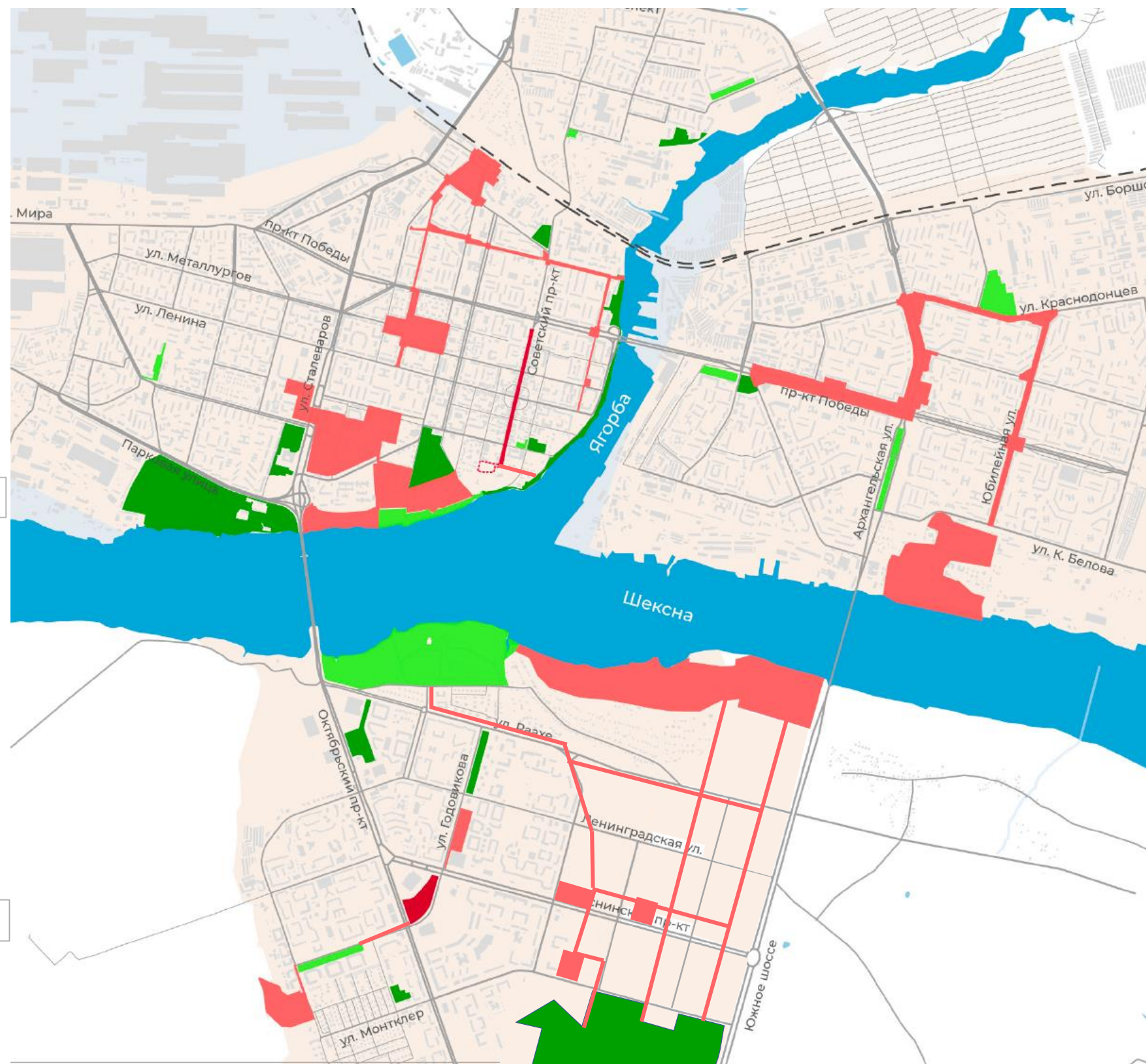


Схема соединенного экологического каркаса



ПРОЕКТНЫЕ ПРЕДЛОЖЕНИЯ

# РЕАЛИЗАЦИЯ ПРОЕКТА КОМПЛЕКСНОГО БЛАГОУСТРОЙСТВА ПАРКА «СЕРПАНТИН» В ЗАШЕКСНИНСКОМ РАЙОНЕ



# СОХРАНЕНИЕ ЛЕСОВ И ГОРОДСКОЙ ЗЕЛЕНИ



An aerial photograph of a city, likely St. Petersburg, Russia, showing a large river (Neva) with a bridge, a dense residential area with many apartment buildings, and a large forested area in the foreground. The image is overlaid with a semi-transparent green filter.

# СТРАТЕГИЯ ТРАНСПОРТНОЙ ИНФРАСТРУКТУРЫ

# ВИДЕНИЕ ТРАНСПОРТНОЙ ИНФРАСТРУКТУРЫ — ТРИ ВЕКТОРА РАЗВИТИЯ

ЧЕРЕПОВЕЦ — ПЕРВЫЙ  
КРУПНЫЙ ГОРОД  
РОССИИ БЕЗ СМЕРТЕЙ В ДТП

ЧЕРЕПОВЕЦ — ГОРОД С  
УДОБНОЙ ПЕШЕХОДНОЙ И  
ВЕЛОСИПЕДНОЙ СРЕДОЙ  
ДЛЯ ВСЕХ ГРУПП ГРАЖДАН

ЧЕРЕПОВЕЦ — ГОРОД  
С НАДЕЖНЫМ  
И БЫСТРЫМ ОБЩЕСТВЕН-  
НЫМ ТРАНСПОРТОМ

Цель	Задачи	Мероприятия
<b>Снижение уровня аварийности</b>	<ul style="list-style-type: none"> <li>Снижение аварийности на перегонах, снижение скоростного режима;</li> <li>Снижение аварийности на перекрестках, пересмотр конфигурации;</li> <li>Оптимизация парковочного пространства;</li> </ul>	<ul style="list-style-type: none"> <li>благоустройство улиц: оптимизация проезжей части, повышение комфорта пешеходов;</li> <li>развитие комплексов фотовидеофиксации;</li> <li>пересмотр схем организации дорожного движения на узлах;</li> <li>развитие контроля за парковочным пространством, начиная с мест концентрации спроса;</li> </ul>
<b>Поддержание пешеходных и велосипедных корреспонденций</b>	<ul style="list-style-type: none"> <li>повышение комфорта передвижений пешком;</li> <li>повышение комфорта передвижений на велосипеде;</li> </ul>	<ul style="list-style-type: none"> <li>корректировка/отслеживание выполнения регламентов содержания;</li> <li>корректировка регламентов инфраструктуры для маломобильных групп пешеходов;</li> <li>приоритет пешеходного движения при организации дорожного движения;</li> <li>развитие сети остановочных пунктов как элемента пешеходной среды;</li> <li>развитие велосипедной инфраструктуры;</li> </ul>
<b>Быстрый и надежный общественный транспорт</b>	<ul style="list-style-type: none"> <li>Выполнение расписания — предсказуемость и надежность;</li> <li>Повышение комфорта передвижения на общественном транспорте;</li> </ul>	<ul style="list-style-type: none"> <li>предоставление приоритета ОТ — точечная организация выделенных полос комплексами фотовидеофиксации;</li> <li>дальнейшее поэтапное обновление подвижного состава;</li> <li>развитие билетного меню;</li> <li>возможно корректировка расписания работы основных предприятий города (для сглаживания утреннего пика);</li> </ul>
<b>Качественное управление транспортным комплексом</b>	<ul style="list-style-type: none"> <li>Развитие центров компетенций для реализации комплексного подхода к развитию транспортной системы;</li> </ul>	<ul style="list-style-type: none"> <li>создание и развитие центра диспетчеризации ОТ;</li> <li>создание центра проектирования дорожной и велосипедной инфраструктуры;</li> <li>возложение функций по соблюдению требований к инфраструктуре для МГН;</li> </ul>

# РЕКОНСТРУКЦИЯ ПРИВОКЗАЛЬНОЙ ПЛОЩАДИ И АВТОВОКЗАЛА



Вокзальная площадь — крупный транспортный узел, на базе которого осуществляется огромное количество пересадок.

Существующее положение:

- отсутствует полноценный ТПУ;
- некомфортные зоны ожидания автобусов;
- автовокзал не интегрирован с ж/д вокзалом;
- трамвайные пути не обслуживают вокзальную площадь.

Проектные предложения:

- создание современного и удобного транспортно-пересадочного узла;
- прокладка трамвайных путей к вокзалу;
- синхронизация и подгонка графиков движения городского и междугороднего транспорта;
- приоритет у пешеходного перемещения на всей территории ТПУ.



Интегрированные автобусные остановки в Иннсбруке (Австрия)



Трамвай прибывает под козырёк железнодорожного вокзала в Ле Мане (Франция)

# ГОРОДСКОЙ ВОДНЫЙ ТРАНСПОРТ

**Восстановить сеть лодочных причалов** предлагается для частного пользования с целью активации городских территорий и для частичного облегчения нагрузки на улично-дорожную сеть.

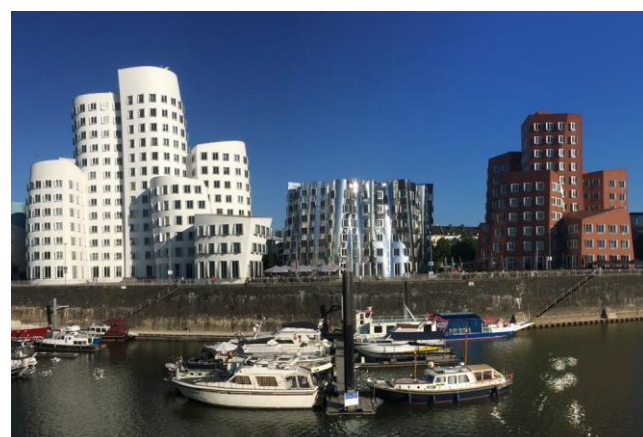
По результатам проведённого в рамках мастер-плана опроса, 38% респондентов хотели бы иметь лодку, причём 32% использовали бы её как транспорт.

**Размещение речного порта** необходимо для более близкого контакта туристов с городом. Первое впечатление для туриста — место схода на берег, поэтому желательно, чтобы оно было удобным и привлекательным.

Примеров именно такого близкого размещения порта к историческому центру — бесконечное множество по миру: Санкт-Петербург, Венеция, Рига, Лиссабон, Роттердам.



Речной вокзал в Лиссабоне (Португалия) находится в шаговой доступности от главной площади города



Причалы в бывших доках в Дюссельдорфе, Германия



Городские причалы для лодок в жилых районах Венеции, Италия





# РАЗВИТИЕ ПЕШЕХОДНОЙ ИНФРАСТРУКТУРЫ СОДЕРЖАНИЕ И УБОРКА УЛИЦ



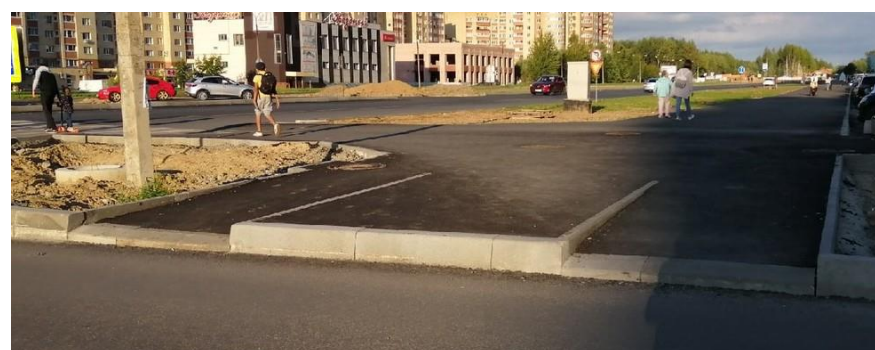
Детали организации тротуара в Братиславе

Необходимо уделять кратно больше внимания пешеходной среде. Чем лучше пешеходная среда, тем больше людей будут ходить пешком, а нагрузка на УДС уменьшаться.



Пешеходный переход на перекрёстке в Загребе

Каждый из нас по умолчанию пешеход. Безбарьерную и удобную инфраструктуру в городе надо формировать для всех, а не только для автомобилей.



Современный спуск на переход в Череповце имеет сложную структуру, удорожающую строительство и затрудняющую эксплуатацию. Стык бордюра и асфальта имеет перепад 3-4 см, что критично для движения МГН на колясках.

В рамках развития туристической инфраструктуры необходимо создавать комфортную пешеходную среду в городе.





# СТРАТЕГИЯ УПРАВЛЕНИЯ И ЭКОНОМИКИ

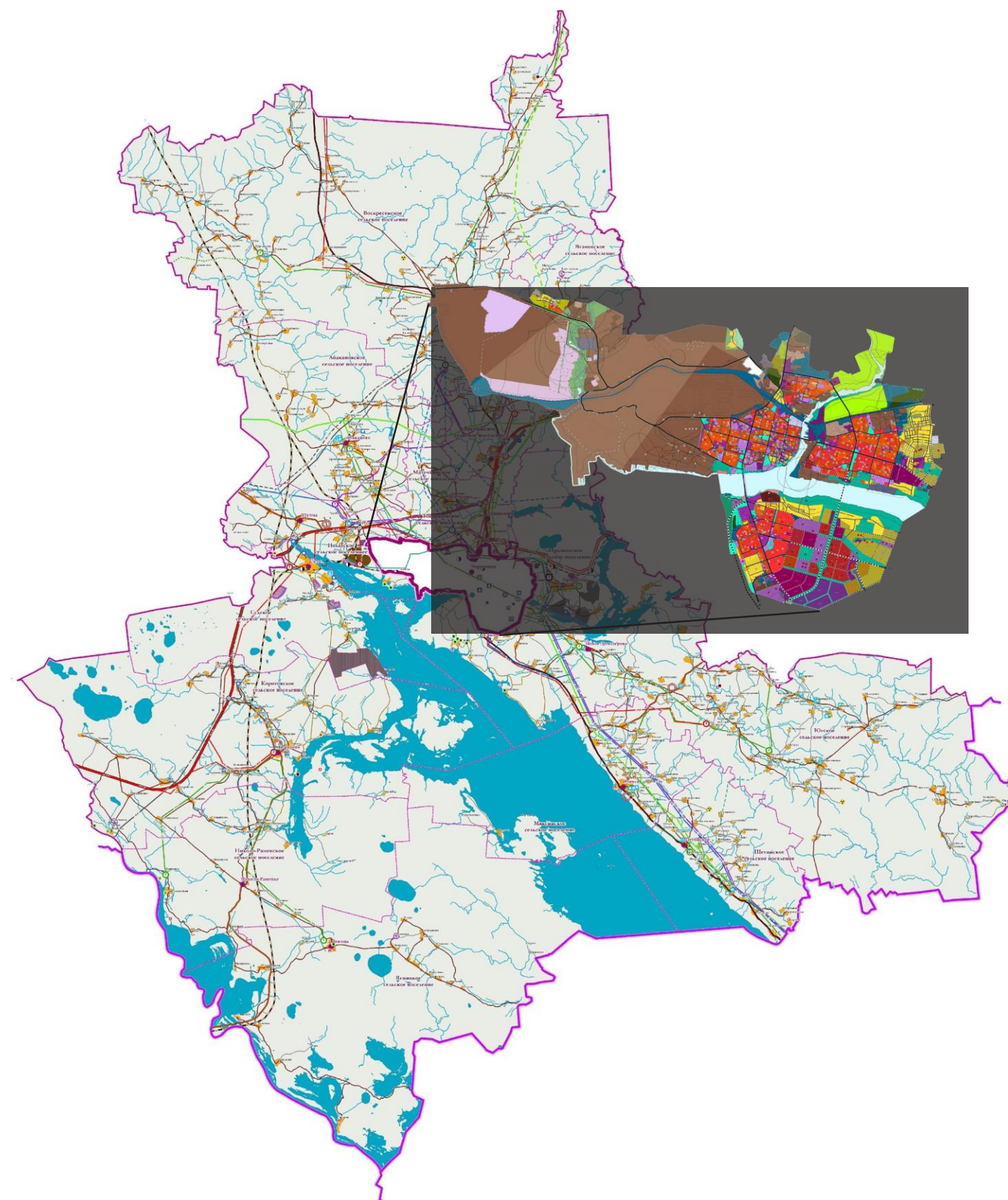
# СОЗДАНИЕ «БОЛЬШОГО ЧЕРЕПОВЦА»

## Варианты сотрудничества:

- договор о межмуниципальном сотрудничестве, отражение Череповецкой агломерации в юридических документах;
- частичное включение территории Череповецкого района в состав городского округа Череповец;
- полное включение территории Череповецкого района в состав городского округа Череповец и упразднение муниципального района.

Преимущества от интеграции, объединения усилий и совместной работы города Череповца и Череповецкого муниципального района:

- Удобное согласованное территориальное планирование, возможность размещения необходимых объектов;
- Совместное бюджетное планирование и расстановка приоритетов;
- Совместное пользование инфраструктурой, отсутствие дублирования систем;
- Унификация подходов к эксплуатации территории;
- Единый стандарт качества муниципальных услуг.



# ПРОЕКТНЫЙ ОФИС И РЕАЛИЗАЦИЯ

## Проектный офис

Непосредственное управление и контроль реализации мастер-плана г.Череповец осуществляется Администрацией города совместно с АНО «Агентство Городского Развития» на основании информации, предоставленной ответственными специалистами по достижению целевых индикаторов.

Основным координатором реализации мастер-плана является специально созданный Проектный офис, как коллегиальный орган из разных городских структур, включающий в себя постоянную команду специалистов.

**Основной целью работы Проектного офиса является поэтапная реализация предложений мастер-плана.** Для этого необходимо создание Дорожной карты для определения первоочередных к реализации проектов.

Структурные подразделения администрации г.Череповец, ответственные за реализацию мастер-плана, направляют в Проектный офис сведения о реализации мастер-плана по соответствующим направлениям. Информация о реализации мастер-плана ежегодно подготавливается Проектным офисом и предоставляется в администрацию г.Череповец.

При необходимости администрацией города по итогам рассмотрения целевых показателей мастер-плана могут приниматься решения о корректировке мастер-плана.

В целях обеспечения контроля реализации целей и задач, обозначенных в настоящем мастер-плане, разработана система мониторинга, базирующаяся на оценке степени достижения его целевых индикаторов.

## Этапы реализации

Формирование проектного офиса

Дорожная карта реализации

Перечень мероприятий и проектов активации по основным стратегиям развития

Набор механизмов и инструментов реализации

An aerial map of a city, likely Cherepovets, with a green overlay on the left and bottom-left, and a blue overlay on the right and bottom-right. The map shows a dense urban grid with various buildings and streets. The text "ДЕЛАЕМ НАШ ГОРОД ЛУЧШЕ" is centered in the white space between the green and blue areas.

**ДЕЛАЕМ  
НАШ ГОРОД ЛУЧШЕ**



<https://mayor.cherinfo.ru/grado>